

Strânsoare electrică cu impact 2300W 750Nm 1/2"



Pro-Tech
shop

Instrucțiuni de utilizare
Traducerea instrucțiunilor originale



SPECIFICAȚIE

Alimentarea cu energie...230-240V~/50Hz

Putere2300W

Viteza de ralanti 0 - 2200 rpm

Cuplu de torsiune dreapta150NM-600N.M

Cuplu stânga.....750NM

Unelte pătrate.....1/2" (12,7 mm)

Informații privind zgomotul/vibrațiile

Valorile măsurate au fost determinate în conformitate cu EN

50144. Nivelurile de zgomot ponderate sunt:

Nivelul presiunii sonore: 91 dB(A):

Nivelul de putere acustică: 80 dB(A):

INFORMAȚII GENERALE DE SIGURANȚĂ

AVERTISMENT: Citiți toate instrucțiunile din acest manual. Nerespectarea tuturor instrucțiunilor din acest document poate duce la șocuri electrice sau vătămări corporale grave.

SALVAȚI ACEST DOCUMENT

Locul de muncă

Păstrați-vă spațiul de lucru curat și bine luminat. Locurile neîngrijite și întunecate pot duce la accidente.

Nu utilizați scule electrice în atmosfere explozive, de exemplu în prezența unor lichide, gaze sau praf inflamabile. Uneltele electrice produc scânteii care pot aprinde praful sau alte resturi.

Țineți persoanele, copiii și vizitatorii la distanță atunci când lucrați cu scule electrice. Distragerile pot cauza pierderea controlului sculei electrice.

Siguranța electrică

Nu expuneți unealta la ploaie sau umiditate. Intrarea apei în uneltele electrice crește riscul de electrocutare.

Nu abuzați de cablu. Nu folosiți cablul pentru a transporta unelte și nu scoateți ștecherul din priză. Păstrați cablul departe de căldură, ulei, margini ascuțite sau piese în mișcare. Înlocuiți cablurile deteriorate. Cablurile deteriorate cresc riscul de electrocutare.

Atunci când folosiți scule electrice în aer liber, utilizați un cablu prelungitor extern marcat "WA" sau "W". Aceste tipuri de cabluri sunt concepute pentru utilizare în exterior și reduc riscul de electrocutare.

Siguranța personală

Fiți vigilenți, aveți grijă la ceea ce faceți și folosiți bunul simț atunci când lucrați cu unelte electrice. Nu utilizați uneltele atunci când sunteți obosit sau sub influența drogurilor, alcoolului sau medicamente. Un moment de neatenție în timpul lucrului poate provoca răni grave.

Purtați îmbrăcăminte adecvată. Nu trebuie purtate haine largi și bijuterii. Țineți părul, hainele și mănușile la distanță de piesele în mișcare. Hainele largi, bijuteriile sau părul lung se pot prinde în piesele mobile ale aparatului.

Evitați declanșarea accidentală. Asigurați-vă că întrerupătorul de alimentare este oprit înainte de a introduce fișa în priză. Transportați dispozitivul astfel încât degetele să fie departe de întrerupător. În cazul unei declanșări accidentale, se poate produce un pericol grav pentru operator și pentru alte persoane.

Îndepărtați orice chei sau întrerupătoare înainte de a porni dispozitivul. Un întrerupător sau o cheie lăsată în aparat poate provoca vătămări corporale. Verificați cu atenție toate prizele.

Purtați întotdeauna protecție pentru ochi. În anumite circumstanțe, trebuie să purtați protecție împotriva prafului, pantofi de siguranță, cască sau protecție auditivă.

Nu atingeți cutia de viteze în timpul sau după utilizare, deoarece căldura generată în timpul funcționării poate provoca arsuri.

Funcționare și întreținere

Utilizați cleme sau o altă metodă pentru a fixa piesa de lucru pe o platformă stabilă. Dacă țineți piesa de lucru cu mâinile sau o sprijiniți de corp, aceasta va cauza instabilitatea piesei de lucru și poate duce la pierderea controlului asupra mașina și piesa de prelucrat.

Nu supraîncărcați dispozitivul. Utilizați unealta corectă pentru aplicație. Utilizarea uneltelor potrivite vă va face munca mai eficientă și mai sigură.

Selectați cheile cu soclu adecvate în funcție de dimensiunea șurubului și a piuliței. Dacă se utilizează chei cu soclu nepotrivite, cuplul de torsiune va deteriora dispozitivul. Specificațiile șuruburilor, piulițelor și cuplul necesar trebuie să respecte clasa de precizie a șuruburilor și piulițelor și standardele naționale. Pentru a asigura un cuplu de torsiune suficient, cuplul trebuie verificat și reglat cu atenție cu ajutorul unui tester de cuplu.

Setați cuplul de torsiune corect pentru diferitele dimensiuni ale șuruburilor în conformitate cu tabelul. Dimensiune:	Torsiune Cuplu de torsiune (N.M)
M10-M12	80-160
M12-M16	200-400
M14-M16	240-400
M18-M24	400-800

Dacă întrerupătorul nu pornește sau nu se oprește, nu utilizați scula. Orice unealtă care nu este acționată de comutator este periculoasă și trebuie reparată.

Înainte de a efectua orice reglaje, de a înlocui accesoriile sau de a depozita unealta, deconectați fișa de alimentare de la sursa de alimentare. Aceste măsuri de precauție reduc riscul de pornire accidentală a sculei.

Țineți uneltele la îndemâna copiilor și a altor persoane care nu au fost instruite cu privire la utilizarea acestui tip de unelte. Uneltele sunt periculoase în mâinile unor utilizatori necalificați.

Întrețineți instrumentele în mod corespunzător.

Uneltele trebuie verificate pentru a se verifica dacă nu sunt mișcate sau nealiniate, dacă nu există piese deteriorate sau alte condiții care pot afecta funcționarea uneltei. În cazul în care echipamentul este deteriorat, acesta trebuie returnat pentru service. Multe accidente sunt cauzate de unelte care nu sunt întreținute corespunzător.

Utilizați numai accesoriile recomandate de producător pentru modelul dumneavoastră. Accesoriile care se potrivesc la o unealtă pot să nu se potrivească la alta și pot reprezenta un risc.

Informații suplimentare

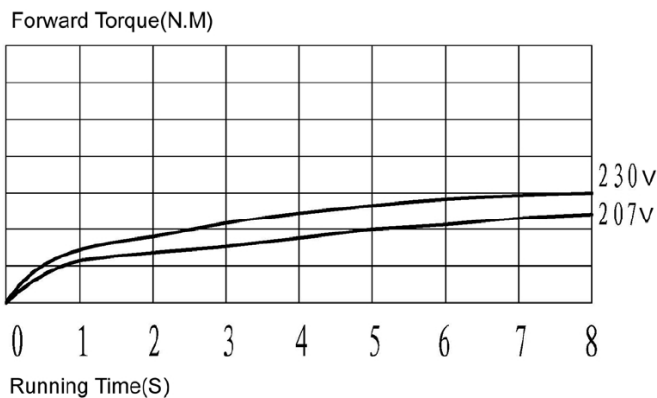
App Alert:

- (1) Opriți scula dacă este necesară schimbarea sensului de rotație.
- (2) Cuplul poate varia în funcție de utilizarea sculei.

A se vedea diagrama (1). Prezentul punct nu se aplică unei chei cu cuplu variabil. Diagrama (1)

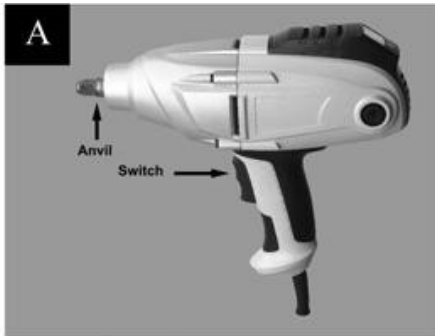
Notă: Nu este valabil pentru chei cu cuplu constant.

1. În cazul în care tensiunea este cu 10% mai mică decât tensiunea nominală, aceasta va reduce performanța sculei. (Consultați diagrama 1).
2. Selectarea unor chei cu soclu nepotrivite poate duce la reducerea cuplului.
3. Cuplul depinde de dimensiunea șurubului.



APLICAȚIE (fotografii ilustrative)

Instrumentul poate fi utilizat pentru a schimba anvelope, amortizoare, sisteme de evacuare și pentru a repara mașini de tuns iarba. De asemenea, este utilizat pentru lucrări minore la motoare și pentru montarea și îndepărtarea șuruburilor și piulițelor.



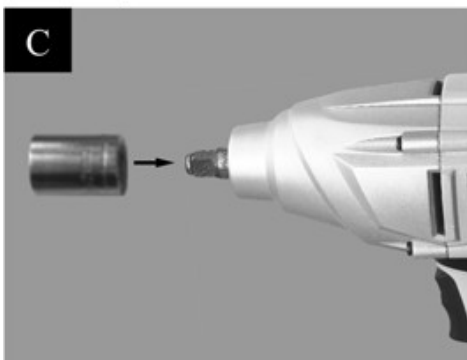
Comutator[B]

Instrumentul este pornit și oprit prin apăsarea și eliberarea butonului. Prin apăsarea butonului de pe întrerupător, unealta se transformă se rotește în sensul acelor de ceasornic. Apăsarea în partea superioară a comutatorului face ca unitatea să se rotească în sens invers acelor de ceasornic.



Instalarea/îndepărtarea cheilor cu soclu sau a accesoriilor [C]

Pentru a instala cheia de soclu, plasați-o în fața sculei. Pentru a o îndepărta, trageți de cheia de soclu.



Serviciul

Selectați direcția de rotație cu ajutorul comutatorului de pe mâner. Apăsați comutatorul și țineți ferm dispozitivul de strângere.

AVERTISMENT! Dacă șurubul nu se slăbește, nu țineți apăsat butonul mai mult de 3 secunde. În caz contrar, mecanismul de impact poate fi deteriorat.

În cazul strângerii, când se atinge cuplul maxim, se va activa ambreiajul de suprasarcină și se va dezactiva transmisia. Este apoi necesar să se elibereze comutatorul și să se aștepte ca turația motorului să se oprească complet.

În caz de slăbire, verificați cuplul cu care a fost strânsă piulița, nu depășește cuplul maxim al dispozitivului de strângere. În acest caz, se activează și ambreiajul de suprasarcină și este posibil ca slăbirea șurubului să nu fie posibilă.

După ce ați slăbit șurubul, eliberați presiunea asupra comutatorului dispozitivului și așteptați până când turația motorului se oprește complet. Când lucrarea este finalizată, deconectați unealta de la sursa de alimentare și efectuați întreținerea.

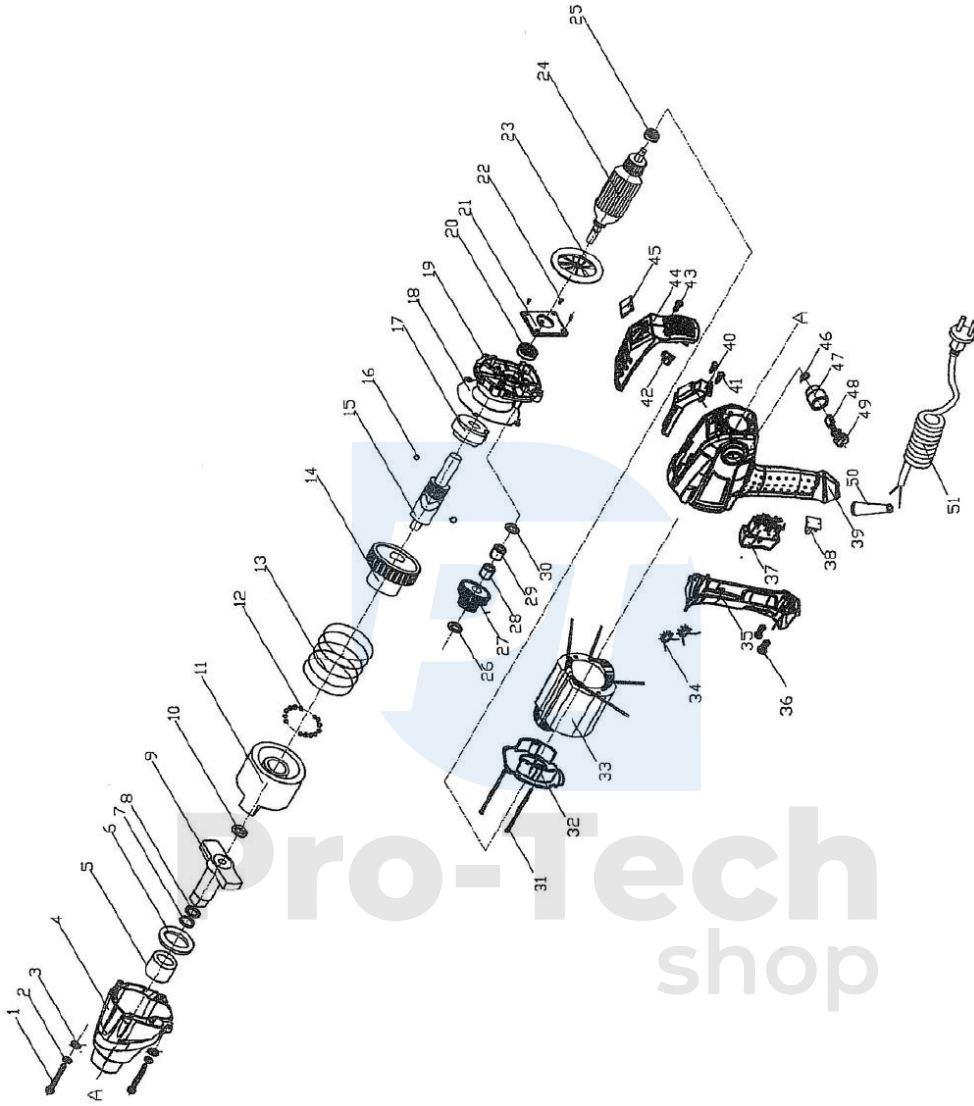
Serviciul

Numai personalul calificat poate efectua întreținerea echipamentului. Reparațiile sau întreținerea efectuate de către de către personal necalificat poate duce la un risc de rănire. La repararea sculelor, utilizați numai piese de schimb identice. Urmați instrucțiunile din secțiunea de întreținere a acestui manual. Utilizarea de piese neautorizate sau nerespectarea instrucțiunilor de întreținere poate duce la șocuri electrice sau Leziuni.

Notă: Țineți scula de mânerile izolate atunci când efectuați operațiuni.

Contactul sculei cu conductorii sub tensiune poate provoca șocuri electrice. Purtați întotdeauna ochelari de protecție atunci când lucrați cu acest echipament.

CONSTRUCȚIA DISPOZITIVULUI



Nu.	Descriere	Cantitate	Nu.	Descriere	Cantitate
1	Șurub	4	27	Declanșator	1
2	Șaibă de primăvară	4	28	Rulmentul	1
3	Pad	4	29	Rulmentul	1
4	Parte a echipamentului	1	30	Pad	1
5	Rulmentul	1	31	Șurub	2
6	Tampon față	1	32	Placa de bază	1
7	Componenta de echipament	1	33	Racorduri	1
8	Componenta de echipament	1	34	Bobină de inducție	2
9	Axul	1	35	Capacul mânerului	1
10	Pad	1	36	Șurub	1
11	Bloc	1	37	Comutator	1
12	Bilă de oțel	24	38	Piedestal pentru cabluri	1
13	Primăvara	1	39	Mâner	1
14	Unelte mari	1	40	Regulator de cuplu	1
15	Arbore de ambreiaj	1	41	Șurub	2
16	Bilă de oțel	2	42	Butonul Setări	1
17	Manșon din oțel	1	43	Șurub	1
18	Bloc de hârtie	1	44	Capacul superior al carcasei	1
19	Capacul din mijloc	1	45	Copertă	1
20	Rulmentul 201	1	46	Primăvara	2
21	Componenta de echipament	1	47	Suport pentru perie	2
22	Șurub	4	48	Perie	2
23	Ventilator	1	49	Perie de protecție	2
24	Rotor	1	50	Guler de cablu	1
25	Rulmentul 608	1	51	Cablu	1
26	Pad	1			

Protecția mediului



Produsele electrice nu trebuie aruncate împreună cu deșeurile menajere. Acestea trebuie aruncate la locurile de reciclare desemnate. Vă rugăm să contactați autoritățile locale pentru informații.



Operarea în siguranță a echipamentului este posibilă numai după ce ați citit toate informațiile de operare și de siguranță și ați urmat cu atenție recomandările din acest manual.

În plus, citiți secțiunea de instrucțiuni de siguranță din manual.



Trebuie utilizate măsuri adecvate de protecție auditivă pentru a preveni deteriorarea organului auditiv. Purtați ochelari de protecție.


Pro-Tech
shop